



ZOOMED

Clínica Veterinária

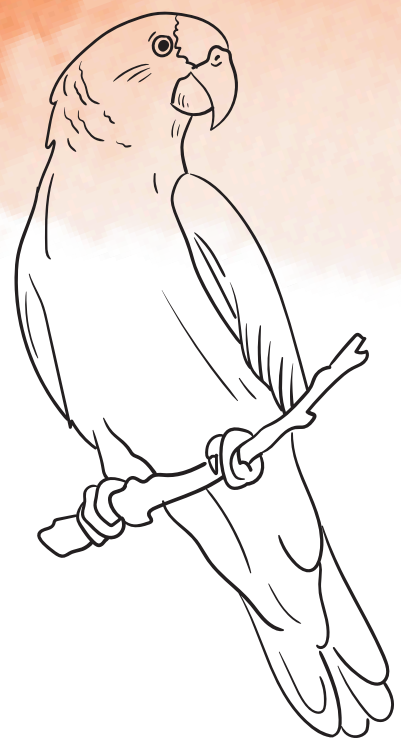
ADOTEI UM PAPAGAIO, E AGORA?



Neste manual traremos um guia prático básico, para
você tutor, cuidar do seu papagaio.

2024

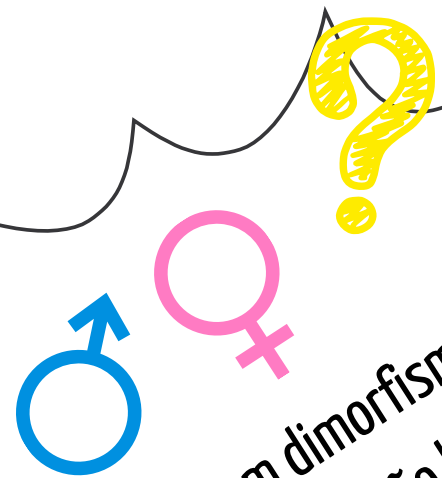




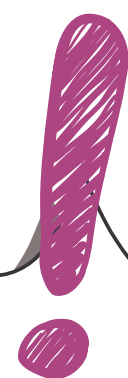
CONHECENDO A ESPÉCIE

Nome científico: *Amazona aestiva*

O papagaio-verdadeiro é uma ave nativa da América do Sul. Essa espécie é encontrada principalmente em regiões de florestas tropicais, savanas e áreas abertas com árvores, adaptando-se bem a diferentes habitats. Sua distribuição abrange vários países sul-americanos, como o Brasil, Bolívia, Paraguai, Uruguai e Argentina.



É uma espécie sem dimorfismo sexual, ou seja, visualmente não há diferença entre machos e fêmeas.



O papagaio-verdadeiro é uma espécie silvestre. Deve ser adquirido de criadouros autorizados pelo IBAMA.

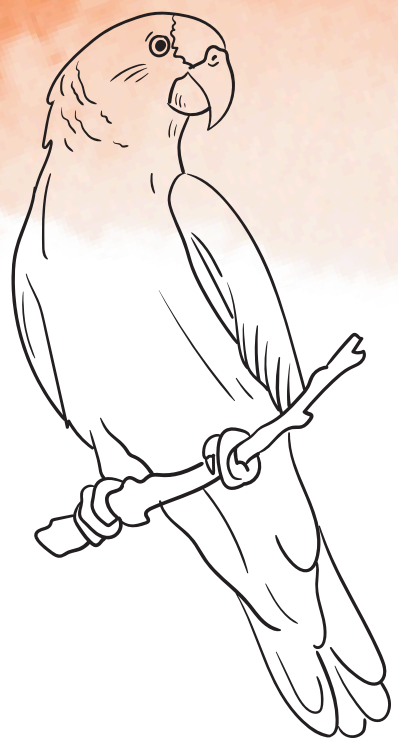
Expectativa de vida: >50 anos

Tempo de incubação de ovos: 24-29 dias

Maturidade sexual (puberdade): 4-6 anos

Temperatura ambiente ideal: 18 -30 °C





AMBIENTE

Ao adotar um papagaio você deverá estar preparado para recebê-lo. Ele necessitará de uma gaiola, local que servirá principalmente para alimentação e descanso.



Espaçamento entre 1,5-2,5cm.

Espaçosa. Quanto maior melhor, mas as medidas mínimas são 80x80x120 cm.

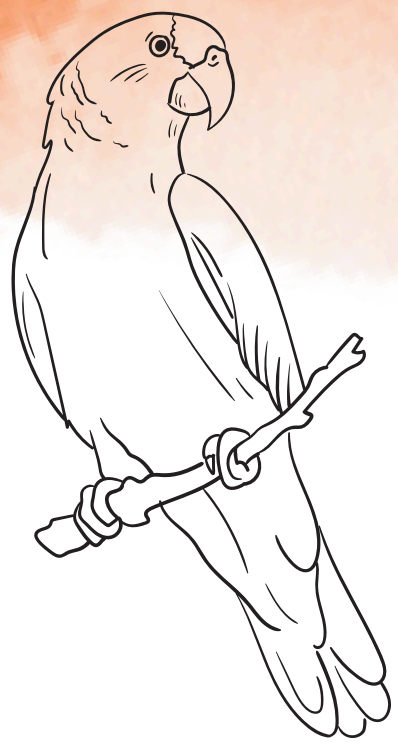
Estrutura resistente e material atóxico.

Forneça abrigo, escadas e diferentes níveis.

Brinquedos - cordas, espelhos, blocos de madeira.

Poleiros - diâmetros variados, preferencialmente de madeira natural.





AMBIENTE

Coloque a gaiola em um ambiente tranquilo, mas com interação humana frequente.



Evite correntes de ar, luz solar direta e locais muito quentes ou frios.

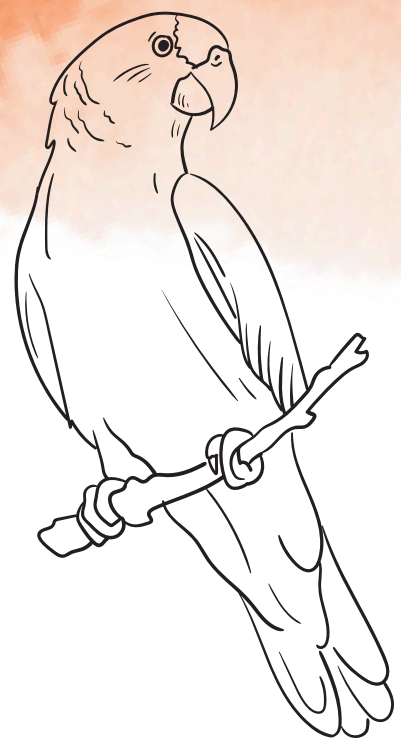
Remova restos de comida e fezes diariamente. Limpe completamente a gaiola e acessórios semanalmente.



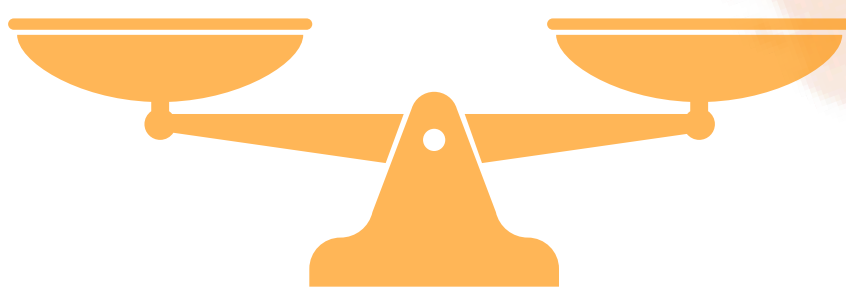
O seu papagaio pode sair da gaiola desde que esteja em um ambiente controlado e/ou seja treinado para prática de voo livre.

Forneça a comida e água em recipientes apropriados para a espécie.





ALIMENTAÇÃO



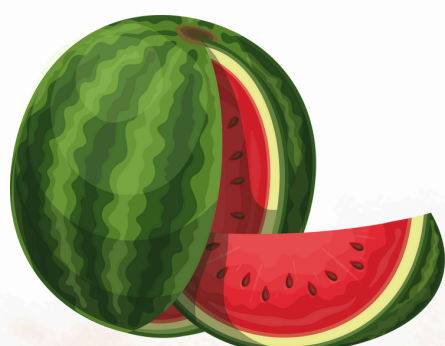
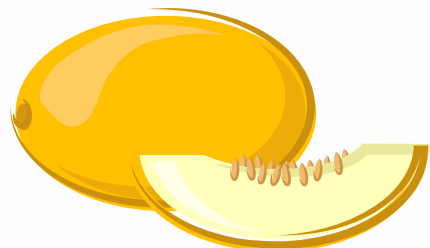
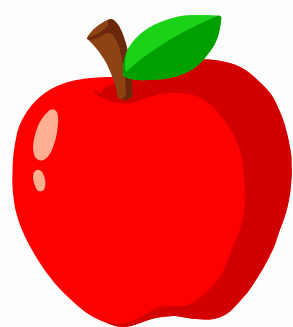
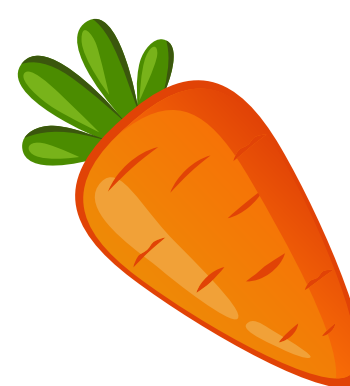
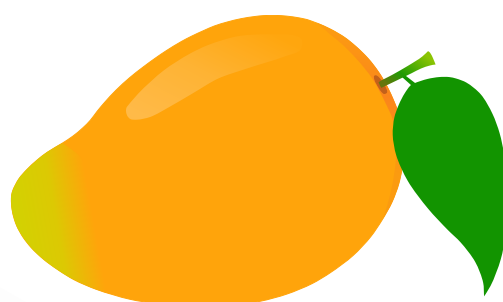
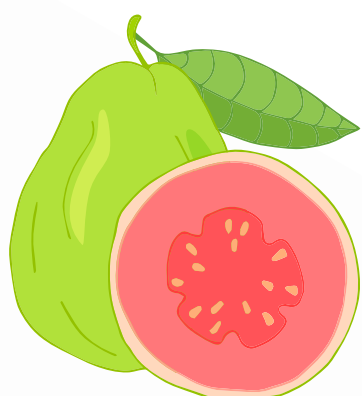
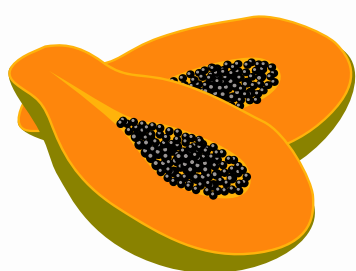
A alimentação de um papagaio-verdadeiro em cativeiro deve ser equilibrada para que não ocorram deficiências ou doenças de origem nutricionais .

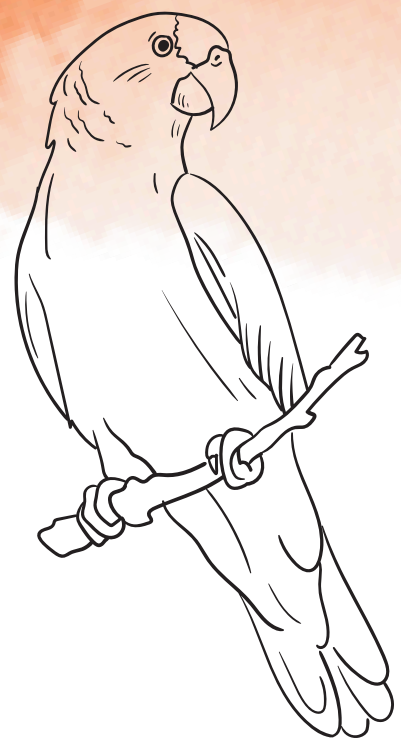
A base da alimentação deve ser a RAÇÃO EXTRUSADA específica para espécie. Ela contém todos os macro e micronutrientes necessários para uma dieta completa e balanceada.



70% DA DIETA

As frutas, vegetais e folhas frescas também podem ser oferecidas em menor quantidade. Correspondendo a cerca de 30% da dieta.





ALIMENTAÇÃO



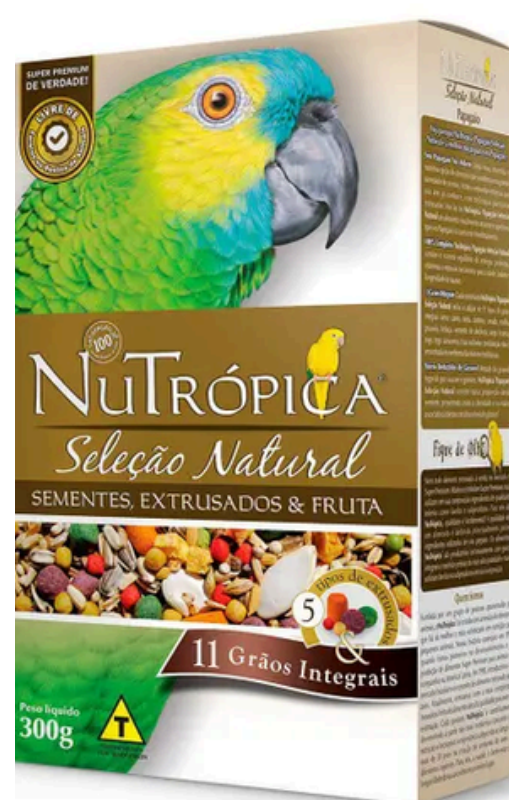
E as sementes, posso oferecer? Sim, em quantidade moderada. Ofereça como petisco, 2x na semana.



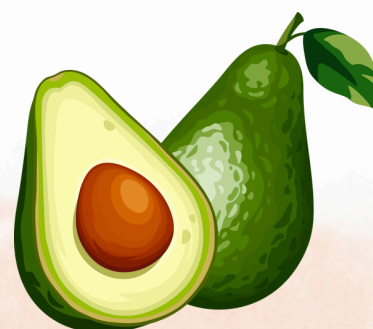
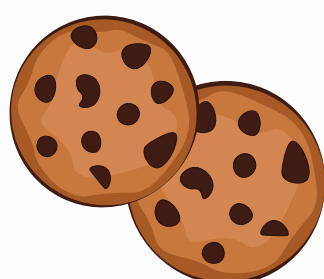
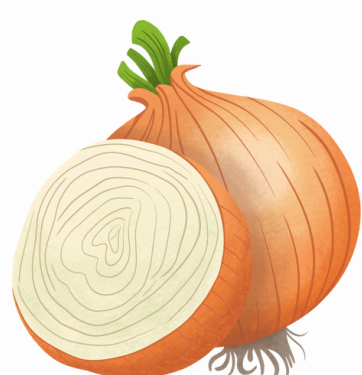
Também pode ser oferecido grãos e cereais como milho, arroz e aveia 2x na semana.

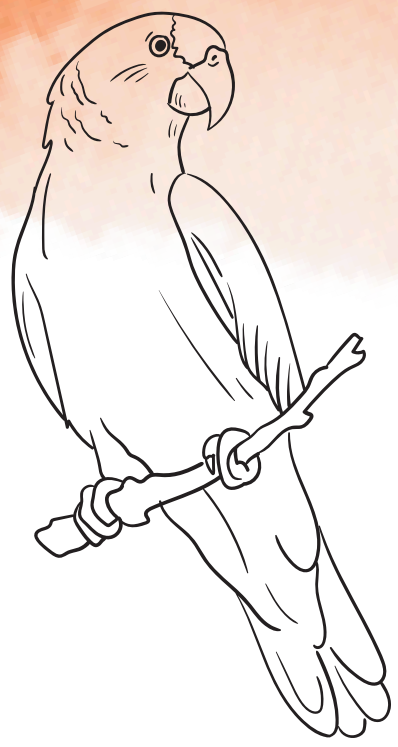


Mix de sementes prontos que podem ser oferecidos como petisco:



E quais alimentos não deve oferecer para minha ave?





CUIDADOS ESPECÍFICOS

Quais cuidados devo ter na minha casa tendo um papagaio?

Se seu papagaio irá ficar solto dentro de casa, janelas devem ser teladas para evitar fugas. Vidros devem ser protegidos para evitar colisões. Ventiladores de teto devem ser desligados.



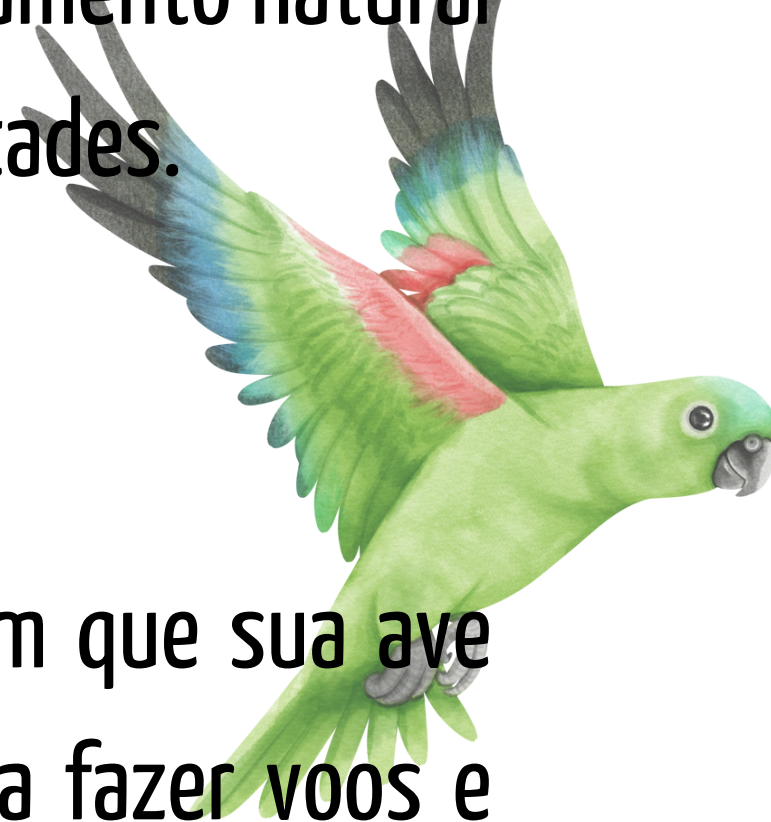
Devo cortar as asas da minha ave?

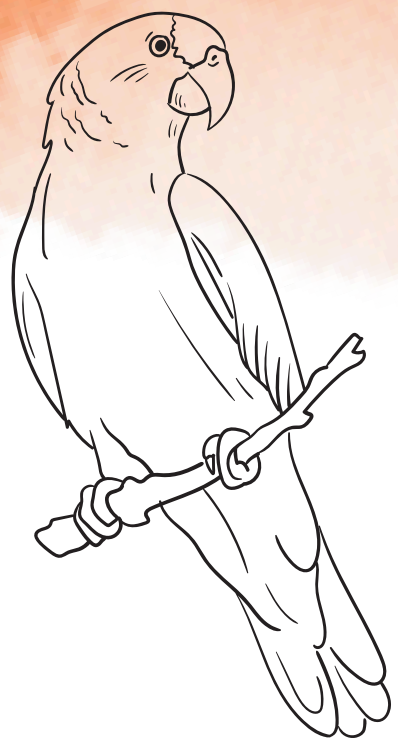
Uma das opções para evitar fugas é utilização do corte de asas. Isso impede que ave consiga alçar voo e/ou faça longos voos. Apesar de impedir o voo ela não retira da ave o ímpeto de voar, isso algumas vezes pode levar à acidentes. Lembrando que o voo é um comportamento natural da ave, cortar as asas impede que elas expressem suas vontades.



Prática de vôo livre?

A prática de voo livre é uma opção para tutores que querem que sua ave tenha a chance de voar. Nesta prática a ave é treinada para fazer voos e retornar para sua casa. O treinamento dessa técnica deve ser realizada por profissionais e é um longo processo de aprendizado.





SAÚDE



Além de fornecer uma alimentação balanceada e cuidados de manutenção adequados fazer acompanhamento médico com veterinário com sua ave é essencial.

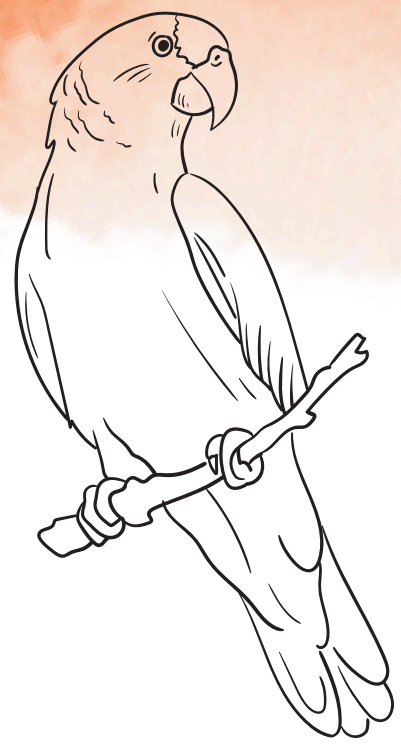
Ao adquirir seu pet é muito importante que ele passe por uma avaliação de um veterinário especializado. Além de atestar a saúde do pet ele poderá ajudar à solucionar quaisquer dúvidas em relação ao seu animal.



Consultas de check-up devem ser realizadas 1-2x ao ano, assim como exames de sangue. Dessa maneira é possível fazer o acompanhamento da saúde do animal e alterações são precocemente notadas.

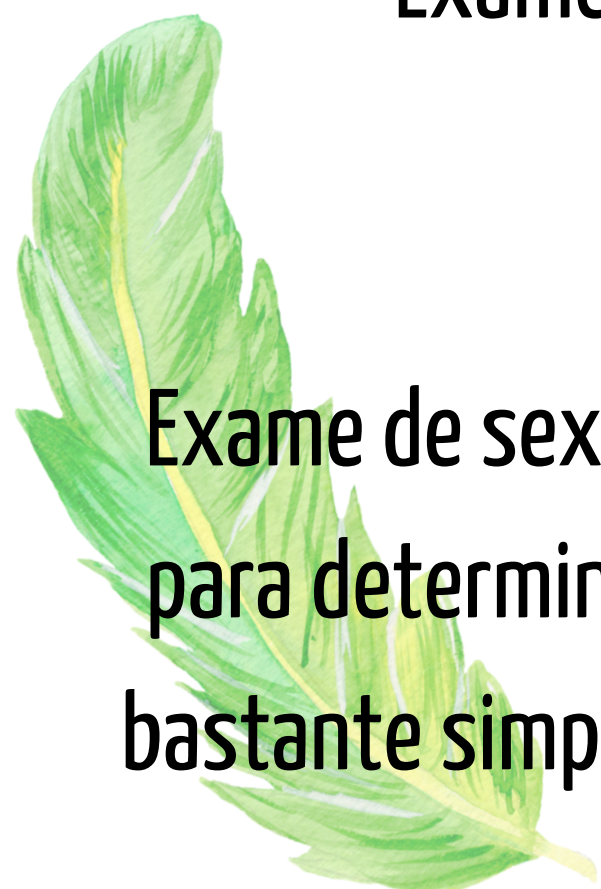
Exames de fezes devem ser realizados 2-3x ao ano para garantir que seu animal está livre de vermes, já que a administração de remédios de maneira "preventiva" é desaconselhada.





SAÚDE

Exames mais específicos como ecografia e radiografia podem ser realizados anualmente ou á critério do veterinário.

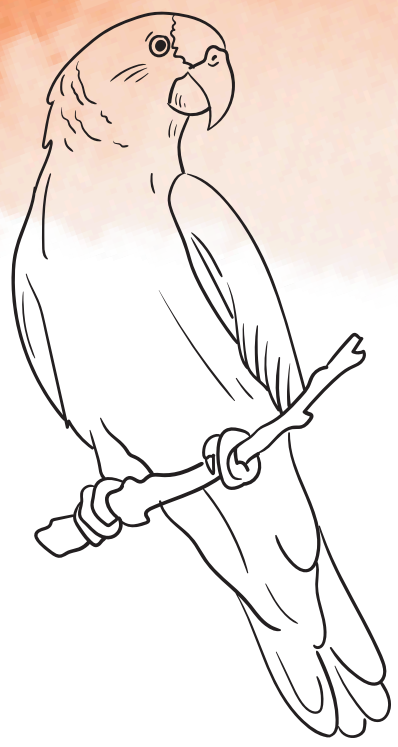


Exame de sexagem: Se sua ave não é sexada considere a realização da sexagem para determinar se seu papagaio é macho ou fêmea. A realização deste exame é bastante simples, através da coleta de algumas penas ou de pequena quantidade de sangue.

ATENÇÃO

Se possível antes de adquirir um papagaio, verifique o criador ou às condições de criação prévias, assim você terá maiores chances de adquirir um animal saudável e não contribuir com práticas abusivas ou ilegais.



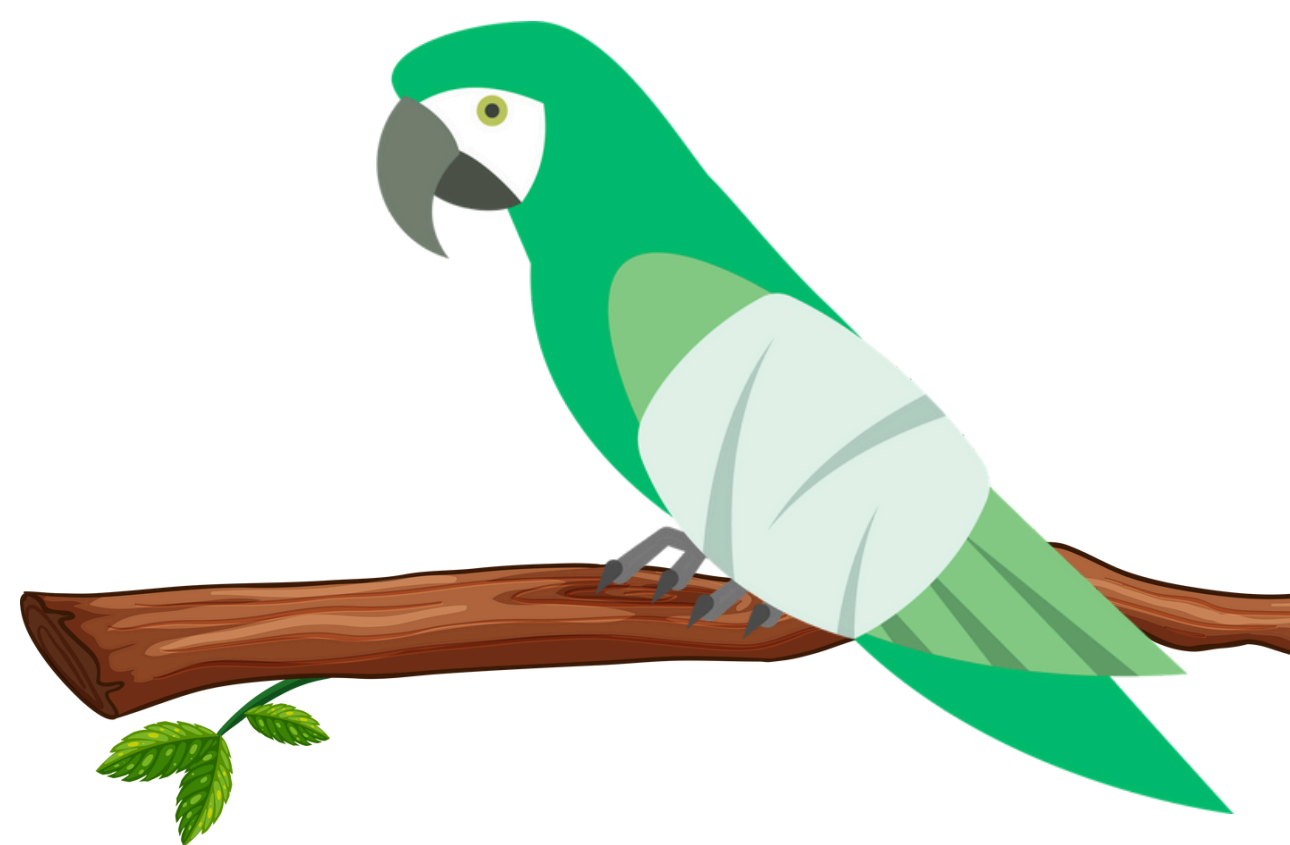


SAÚDE



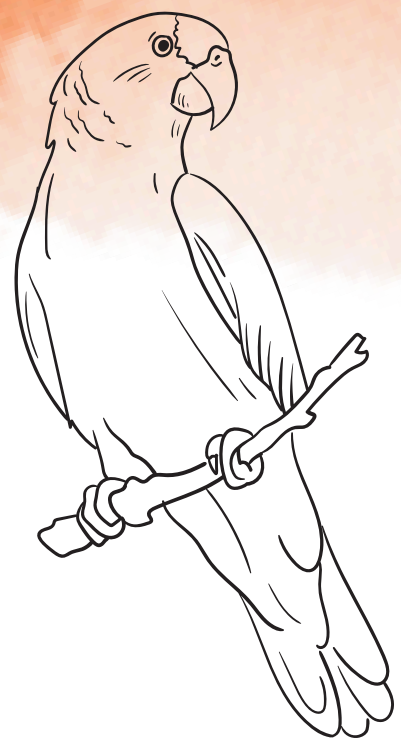
QUAIS COMPORTAMENTOS NÃO SÃO NORMAIS PARA O MEU PAPAGAIO?

- Ficar muito tempo parado ou dormindo.
- Parar de se alimentar.
- Diarreia.
- Penas arrepiadas, ficar encorujado.
- Ficar no fundo da gaiola.
- Respirar com o bico aberto.



Esses são somente alguns comportamentos que você deve ficar atento. Caso note qualquer alteração, busque atendimento veterinário!





ELABORADO POR



MARIANE FESER

- Médica Veterinária - Doutora pela universidade de Múrcia, Espanha.
- Especializada em Medicina de Animais Silvestres, Cirurgia e Acupuntura.
- Proprietária da Clínica Veterinária Zoomed



FLÁVIA FERRARI

- Médica Veterinária pela Univerdade Federal do Rio Grande do Sul.
- Residência em Clínica e Cirurgia de Animais Silvestres e Pets Não-Convencionais.



ZOOMED

Clínica Veterinária



CVZOOMED



3347-4643



99873-5931

